

茨城県鉱工業指数(令和5年(2023年)3月分)について

【概況】 (指数はいずれも季節調整済、2015年=100)

「生産」指数 96.1 (前月比 ▲1.5%)

上昇した業種…輸送機械工業、金属製品工業など

低下した業種…汎用・業務用機械工業、化学工業など

「出荷」指数 93.1 (前月比 ▲0.3%)

上昇した業種…輸送機械工業、金属製品工業など

低下した業種…化学工業、生産用機械工業など

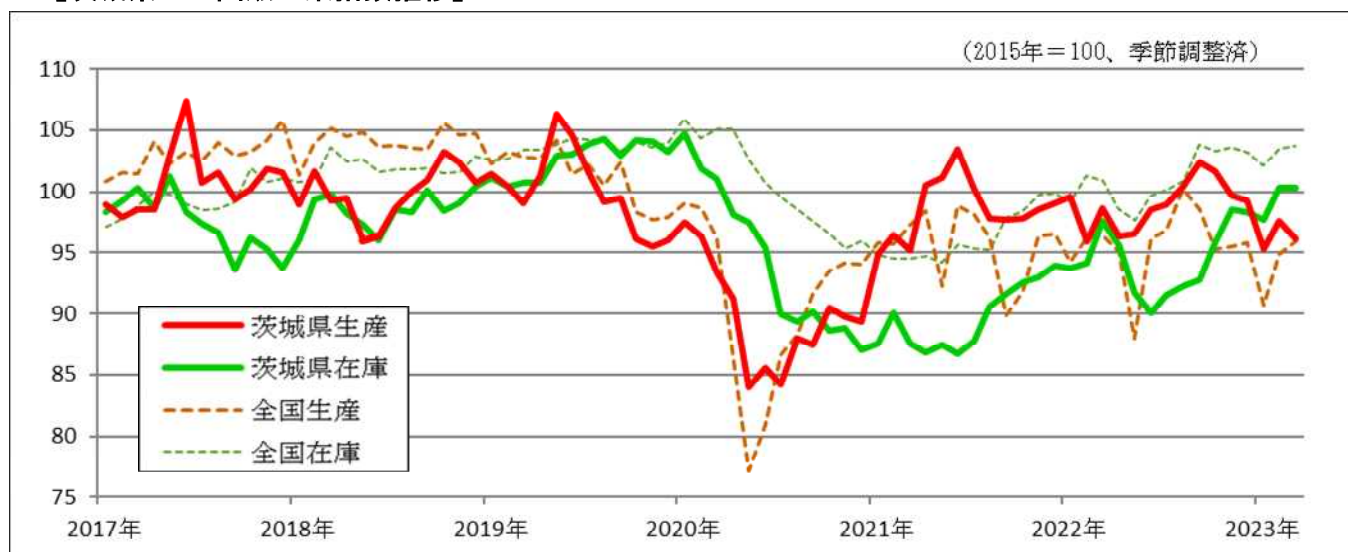
「在庫」指数 100.3 (前月比 0.0%)

上昇した業種…鉄鋼業、金属製品工業など

低下した業種…汎用・業務用機械工業、その他工業など

※全国値 (2015年=100) の前月比は、「生産」1.1%、「出荷」0.8%、「在庫」0.2%

【茨城県・全国鉱工業指数推移】



★ ここがポイント

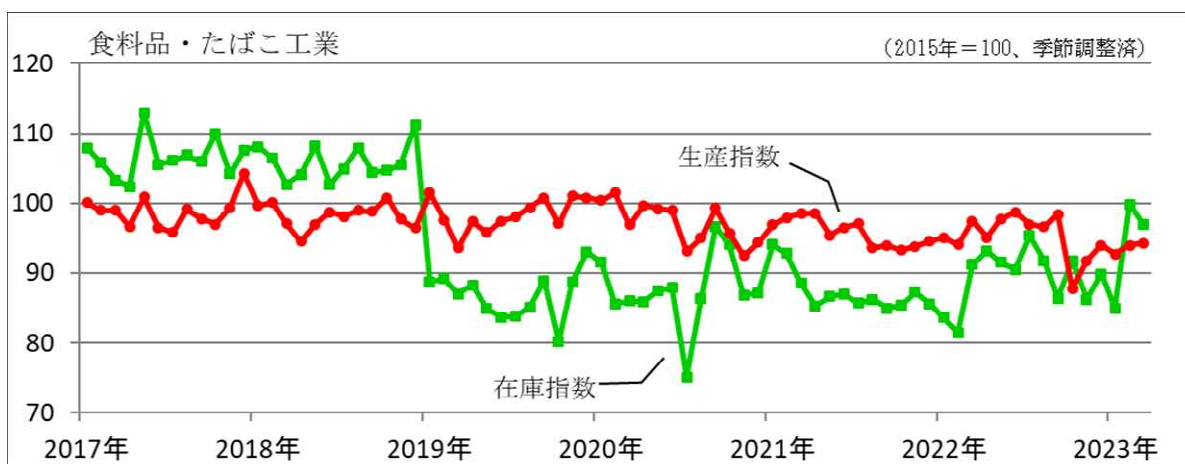
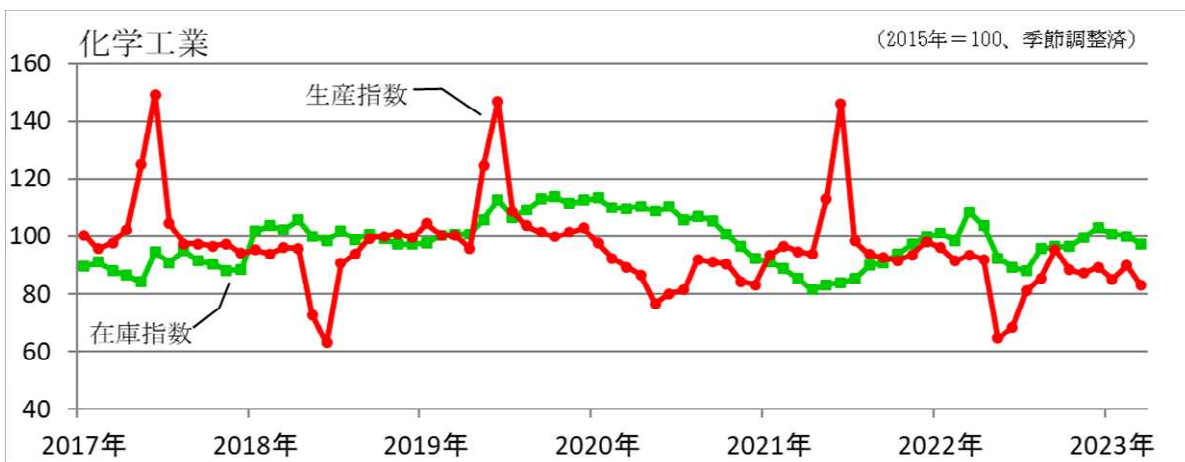
- 生産指数は前月比▲1.5%と2か月ぶりの低下。主な要因には次の業種の低下が挙げられます。
汎用・業務用機械工業 (特に、ポンプ、エレベータが低下)
化学工業 (特に、フェノール、ポリエチレンが低下)
- 出荷指数は前月比▲0.3%と2か月ぶりの低下。主な要因には次の業種の低下が挙げられます。
化学工業 (特に、ポリエチレン、ポリプロピレンが低下)
生産用機械工業 (特に、ショベル系掘削機械が低下)
- 在庫指数は前月比0.0%と横ばい。主な要因には次の業種の上昇・低下が挙げられます。
鉄鋼業 (特に、普通鋼鋼帯、普通鋼鋼板が上昇)
汎用・業務用機械工業 (特に、汎用内燃機関、複写機が低下)

本県・全国値

2015年=100

		生産	出荷	在庫
本 県	季節調整済指数	96.1	93.1	100.3
	前月比（季節調整済）%	▲ 1.5	▲ 0.3	0.0
	原指数	116.1	113.7	97.1
	前年同月比（原指数）%	▲ 2.6	1.0	2.8
全 国	季節調整済指数	95.9	93.4	103.7
	前月比（季節調整済）%	1.1	0.8	0.2
	原指数	106.5	106.1	100.5
	前年同月比（原指数）%	▲ 0.6	0.1	2.9

主な業種の推移



業種別動向（寄与度順に表示）

（１）生産

業種名		寄与度 (%)	前月比 (%)	前年同月比 (%)	上昇または低下した主な品目等
上昇	輸送機械工業	2.5	42.6	19.0	普通トラック、シャシー・車体部品
	金属製品工業	0.1	2.3	▲ 11.6	超硬チップ
	窯業・土石製品工業	0.1	2.1	15.9	板ガラス、安全ガラス
	食料品・たばこ工業	0.1	0.3	▲ 3.3	チョコレート類
低下	汎用・業務用機械工業	▲ 2.0	▲ 16.2	▲ 2.6	ポンプ、エレベータ、分析機器、複写機
	化学工業	▲ 1.1	▲ 7.5	▲ 11.0	フェノール、ポリエチレン、ビスフェノールA
	生産用機械工業	▲ 0.5	▲ 4.6	▲ 10.7	ショベル系掘削機械、マシニングセンタ
	その他工業	▲ 0.4	▲ 8.6	5.7	ゴムホース、金属製家具

（２）出荷

業種名		寄与度 (%)	前月比 (%)	前年同月比 (%)	上昇または低下した主な品目等
上昇	輸送機械工業	1.1	18.1	14.4	普通トラック、シャシー・車体部品
	金属製品工業	0.3	5.2	▲ 11.1	超硬チップ、プレハブ建築用軽量鉄骨系パネル
	食料品・たばこ工業	0.2	1.3	0.1	チョコレート類
	電気機械工業	0.1	2.0	▲ 1.1	開閉制御装置、一般用タービン発電機、プログラマブルコントローラ
低下	化学工業	▲ 0.6	▲ 4.3	▲ 2.5	ポリエチレン、ポリプロピレン、ビスフェノールA
	生産用機械工業	▲ 0.4	▲ 3.6	▲ 10.7	ショベル系掘削機械
	鉄鋼業	▲ 0.4	▲ 6.0	▲ 2.7	普通鋼鋼帯、特殊鋼熱間圧延鋼材
	プラスチック製品工業	▲ 0.3	▲ 4.9	▲ 7.5	発泡プラスチック製品、プラスチック製容器（中空成形）

（３）在庫

業種名		寄与度 (%)	前月比 (%)	前年同月比 (%)	上昇または低下した主な品目等
上昇	鉄鋼業	1.0	8.7	1.6	普通鋼鋼帯、普通鋼鋼板
	金属製品工業	0.3	4.2	8.0	アルミニウム製建具、飲料用アルミニウム缶
	生産用機械工業	0.1	1.5	▲ 27.1	ショベル系掘削機械、装輪式トラクタ
	窯業・土石製品工業	0.1	1.5	6.0	遠心力鉄筋コンクリートパイプ
低下	汎用・業務用機械工業	▲ 1.4	▲ 27.2	32.6	汎用内燃機関、複写機、冷凍・冷蔵ショーケース
	その他工業	▲ 0.7	▲ 11.6	23.9	金属製家具、ゴムホース
	化学工業	▲ 0.5	▲ 2.6	▲ 10.1	フェノール、合成ゴム
	非鉄金属工業	▲ 0.2	▲ 5.7	21.8	電気銅、巻線

※ 「寄与度」とは、全体（ここでは鉱工業）の増減に対して、各業種の増減分がどれだけ影響を与えたかを示したものです。

茨城県・全国鉱工業指数

令和5年(2023年)3月分

2015年=100

		生 産						出 荷						在 庫					
		茨 城 県			全 国			茨 城 県			全 国			茨 城 県			全 国		
		指 数	前期比 (%)	前年同期比 (原指数、%)	指 数	前期比 (%)	前年同期比 (原指数、%)	指 数	前期比 (%)	前年同期比 (原指数、%)	指 数	前期比 (%)	前年同期比 (原指数、%)	指 数	前期比 (%)	前年同期比 (原指数、%)	指 数	前期比 (%)	前年同期比 (原指数、%)
原 指 数	2018年	99.9	▲ 0.8	-	104.2	1.1	-	99.5	▲ 0.9	-	103.0	0.8	-	97.9	7.0	-	100.5	1.7	-
	2019年	99.8	▲ 0.1	-	101.1	▲ 3.0	-	98.6	▲ 0.9	-	100.2	▲ 2.7	-	101.0	3.2	-	101.7	1.2	-
	2020年	90.1	▲ 9.7	-	90.6	▲ 10.4	-	89.3	▲ 9.4	-	89.6	▲ 10.6	-	84.7	▲ 16.1	-	93.2	▲ 8.4	-
	2021年	98.5	9.3	-	95.7	5.6	-	95.9	7.4	-	93.7	4.6	-	91.7	8.3	-	97.8	4.9	-
	2022年	98.9	0.4	-	95.6	▲ 0.1	-	94.0	▲ 2.0	-	93.4	▲ 0.3	-	96.0	4.7	-	101.0	3.3	-
	2018年度	99.7	▲ 1.4	-	103.8	0.3	-	99.4	▲ 0.8	-	102.6	0.2	-	96.4	0.4	-	98.9	0.2	-
	2019年度	99.2	▲ 0.5	-	99.9	▲ 3.8	-	97.9	▲ 1.5	-	98.9	▲ 3.6	-	97.6	1.2	-	101.7	2.8	-
	2020年度	90.0	▲ 9.3	-	90.3	▲ 9.6	-	89.1	▲ 9.0	-	89.2	▲ 9.8	-	84.8	▲ 13.1	-	91.5	▲ 10.0	-
	2021年度	99.2	10.2	-	95.5	5.8	-	95.6	7.3	-	93.3	4.6	-	94.5	11.4	-	97.7	6.8	-
	2022年度	98.6	▲ 0.6	-	95.3	▲ 0.2	-	93.9	▲ 1.8	-	93.3	0.0	-	97.1	2.8	-	100.5	2.9	-
季 節	2021年4～6月	101.7	6.5	19.8	96.5	0.2	19.8	100.0	6.4	20.1	95.3	0.8	18.6	86.7	▲ 1.0	▲ 10.1	95.7	1.3	▲ 5.1
	2021年7～9月	98.6	▲ 3.0	13.2	94.7	▲ 1.9	5.4	95.0	▲ 5.0	9.4	92.2	▲ 3.3	3.9	91.6	5.7	1.7	97.9	2.3	0.4
	2021年10～12月	98.5	▲ 0.1	7.5	94.9	0.2	0.9	94.9	▲ 0.1	3.2	92.4	0.2	0.0	93.9	2.5	8.3	99.9	2.0	4.9
	2022年1～3月	98.1	▲ 0.4	2.7	95.7	0.8	▲ 0.6	93.3	▲ 1.7	▲ 0.9	92.9	0.5	▲ 1.8	97.6	3.9	11.4	100.9	1.0	6.8
	2022年4～6月	97.2	▲ 0.9	▲ 4.6	93.1	▲ 2.7	▲ 3.7	93.8	0.5	▲ 6.4	92.0	▲ 1.0	▲ 3.6	90.1	▲ 7.7	3.9	99.6	▲ 1.3	4.2
	2022年7～9月	100.6	3.5	2.0	98.5	5.8	4.2	95.5	1.8	0.8	95.8	4.1	4.3	92.8	3.0	1.3	103.8	4.2	6.1
	2022年10～12月	100.2	▲ 0.4	1.3	95.5	▲ 3.0	▲ 0.2	94.5	▲ 1.0	▲ 1.2	93.2	▲ 2.7	0.0	98.3	5.9	4.7	103.2	▲ 0.6	3.3
	2023年1～3月	96.3	▲ 3.9	▲ 1.3	93.8	▲ 1.8	▲ 1.4	92.4	▲ 2.2	▲ 0.2	91.8	▲ 1.5	▲ 0.6	100.3	2.0	2.8	103.7	0.5	2.9
調 整 指 数	2021年10月	97.8	0.1	3.5	91.8	2.1	▲ 4.3	94.6	1.6	▲ 1.4	89.1	2.5	▲ 5.9	92.6	1.1	4.8	98.4	0.5	2.1
	2021年11月	98.6	0.8	10.5	96.4	5.0	4.8	95.8	1.3	8.1	93.9	5.4	3.3	93.0	0.4	5.3	99.8	1.4	5.5
	2021年12月	99.1	0.5	8.6	96.6	0.2	2.2	94.4	▲ 1.5	3.1	94.1	0.2	2.5	93.9	1.0	8.3	99.9	0.1	4.9
	2022年1月	99.6	0.5	4.6	94.3	▲ 2.4	▲ 0.8	94.5	0.1	1.5	92.7	▲ 1.5	▲ 1.3	93.7	▲ 0.2	7.1	99.2	▲ 0.7	4.7
	2022年2月	95.9	▲ 3.7	▲ 0.5	96.2	2.0	0.5	93.1	▲ 1.5	▲ 1.8	92.7	0.0	▲ 1.5	94.1	0.4	4.4	101.3	2.1	7.1
	2022年3月	98.7	2.9	4.0	96.5	0.3	▲ 1.7	92.2	▲ 1.0	▲ 2.0	93.3	0.6	▲ 2.4	97.6	3.7	11.4	100.9	▲ 0.4	6.8
	2022年4月	96.4	▲ 2.3	▲ 5.7	95.1	▲ 1.5	▲ 4.9	94.3	2.3	▲ 8.5	93.0	▲ 0.3	▲ 4.6	95.6	▲ 2.0	10.2	98.6	▲ 2.3	4.1
	2022年5月	96.6	0.2	▲ 2.9	88.0	▲ 7.5	▲ 3.1	93.1	▲ 1.3	▲ 2.7	89.2	▲ 4.1	▲ 3.1	91.7	▲ 4.1	4.9	97.7	▲ 0.9	3.8
	2022年6月	98.5	2.0	▲ 4.9	96.1	9.2	▲ 2.8	94.0	1.0	▲ 7.3	93.7	5.0	▲ 2.9	90.1	▲ 1.7	3.9	99.6	1.9	4.2
	2022年7月	99.0	0.5	▲ 3.2	96.9	0.8	▲ 2.0	93.6	▲ 0.4	▲ 4.9	94.8	1.2	▲ 2.1	91.5	1.6	4.3	100.2	0.6	5.1
	2022年8月	100.4	1.4	4.4	100.2	3.4	5.8	95.3	1.8	2.4	97.5	2.8	5.9	92.3	0.9	2.0	100.9	0.7	5.9
	2022年9月	102.4	2.0	4.8	98.5	▲ 1.7	9.6	97.5	2.3	4.8	95.1	▲ 2.5	9.4	92.8	0.5	1.3	103.8	2.9	6.1
	2022年10月	101.7	▲ 0.7	4.4	95.3	▲ 3.2	3.0	97.5	0.0	2.6	93.5	▲ 1.7	4.1	95.8	3.2	3.5	103.3	▲ 0.5	5.0
	2022年11月	99.7	▲ 2.0	1.1	95.5	0.2	▲ 0.9	93.5	▲ 4.1	▲ 2.4	93.4	▲ 0.1	▲ 0.5	98.6	2.9	6.0	103.6	0.3	3.8
	2022年12月	99.3	▲ 0.4	▲ 1.5	95.8	0.3	▲ 2.4	92.6	▲ 1.0	▲ 3.6	92.6	▲ 0.9	▲ 3.1	98.3	▲ 0.3	4.7	103.2	▲ 0.4	3.3
	2023年1月	95.3	▲ 4.0	▲ 2.3	90.7	▲ 5.3	▲ 3.1	90.6	▲ 2.2	▲ 2.9	89.2	▲ 3.7	▲ 3.0	97.7	▲ 0.6	4.2	102.2	▲ 1.0	3.1
	2023年2月	97.6	2.4	1.4	94.9	4.6	▲ 0.5	93.4	3.1	0.8	92.7	3.9	0.9	100.3	2.7	6.6	103.5	1.3	2.2
2023年3月	96.1	▲ 1.5	▲ 2.6	95.9	1.1	▲ 0.6	93.1	▲ 0.3	1.0	93.4	0.8	0.1	100.3	0.0	2.8	103.7	0.2	2.9	